



# Grainauer Bürgerblatt

Ausgabe: Dezember 2020



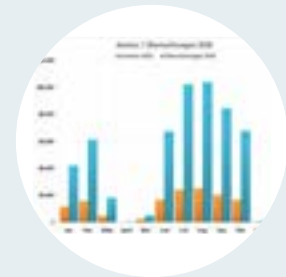
**Grainau  
2020  
im Rückblick  
ab Seite 4**

Foto: Gemeinde Grainau/E. Reindl

www.gemeinde-grainau.de



**Zahlen aus  
der Verwaltung  
ab Seite 4**



**Touristische  
Entwicklung 2020  
ab Seite 6**



**Maßnahmen 2020  
ab Seite 8**

GEMEINDE GRAINAU

Bürgerblatt mit Dokumentationen aus der Gemeinde Grainau, Am Kurpark 1, 82491 Grainau, Tel.: 08821 / 9818-0, Email: [gemeinde@grainau.de](mailto:gemeinde@grainau.de)

## Öffnungszeiten gemeindlicher Einrichtungen

Bei einem Besuch im Rathaus oder eines öffentlichen Gebäudes besteht Maskenpflicht. Ebenso ist der Mindestabstand von 1,5 Meter einzuhalten, auch beim Tragen eines Mund-Nasenschutzes. Wir bitten Sie, sich daran zu halten, um sich und uns zu schützen.



### Rathaus - geöffnet

Montag bis Freitag: 08.00 - 12.00 Uhr  
Dienstag und Donnerstag: 14.00 - 17.00 Uhr  
Rathaus Grainau +49 8821 9818 0  
[www.gemeinde-grainau.de](http://www.gemeinde-grainau.de)

Bitte beachten Sie, dass Sie vor dem Besuch im Bauamt oder bei der Rentenstelle vorab einen telefonischen Termin vereinbaren.



### Wertstoffhof - geöffnet

Montag und Freitag: 16.00 - 18.00 Uhr  
Samstag: 09.00 - 12.00 Uhr  
Abfallberatung +49 8821 751363  
oder +49 8821 751376  
[www.gemeinde-grainau.de/wertstoffhof-grainau](http://www.gemeinde-grainau.de/wertstoffhof-grainau)



### Zugspitzbad - geschlossen

Das Zugspitzbad ist bis auf Weiteres geschlossen. Alle Informationen erhalten Sie auf unserer Homepage [www.grainau.de/zugspitzbad](http://www.grainau.de/zugspitzbad)



### Bücherei - geschlossen

Dienstag: 09.00 - 11.00 Uhr  
und 15.00 - 17.00 Uhr  
Donnerstag: 16.00 - 18.00 Uhr  
Bücherei Grainau +49 8821 9818 63  
[www.gemeinde-grainau.de/grainau-buecherei](http://www.gemeinde-grainau.de/grainau-buecherei)  
Bestellservice telefonisch zu den Öffnungszeiten



### Tourist-Information

Auf Grund der momentanen Situation gelten für die **Tourist-Information** geänderte Öffnungszeiten. Alle Informationen erhalten Sie auf unserer Homepage [www.grainau.de](http://www.grainau.de)

Sollte sich die Situation ändern, so gelten wieder die Öffnungszeiten, wie angegeben.

#### Hauptsaison

Kurhaus:  
Montag bis Freitag: 08.30 - 17.30 Uhr  
Samstag/Sonn- und Feiertag: 09.00 - 12.00 Uhr  
**Untergrainau:**

Montag bis Freitag: 08.30 - 12.30 Uhr  
und 14.30 - 17.30 Uhr  
Tourist-Information Grainau +49 8821 9818 50

## Wichtige Telefonnummern öffentlicher Einrichtungen



### Notruf

Notrufzentrale 1 1 2  
Polizeinotruf 1 1 0  
Ärztlicher Bereitschaftsdienst 116 117

### Notfallnummern

Polizeiinspektion +49 8821 9170  
Krisendienst Psychiatrie +49 180 655 3000  
Kinder- & Jugendtelefon +49 800 111 0333  
Giftnotruf +49 89 19240  
Ev. Telefonseelsorge +49 800 111 0111  
Kath. Telefonseelsorge +49 800 111 0222  
Sucht- & Drogen-Hotline +49 180 531 3031  
Informationen zu Corona [www.coronagap.de](http://www.coronagap.de)

### In Krankheitsfällen

Klinikum Ga.-Pa. +49 8821 770  
Gemeinschaftspr. Wilsch/Bezzel +49 8821 8864  
Zahnarztpraxis Becker +49 8821 81338  
Zugspitz-Apotheke +49 8821 81338



### Kinder/Jugend

Kindergarten Grainau +49 8821 81899  
Großtagespflege (GTP) 49 8821 96 62 222  
Grundschule Grainau +49 8821 8729



### Kirchen

Katholisches Pfarramt +49 8821 8805  
Evangelisches Pfarramt +49 8821 981506



### Behörden

Amtsgericht Ga.-Pa. +49 8821 9280  
Agentur für Arbeit +49 800 4 5555 00  
Abfallwirtschaftsberatung +49 8821 751-376  
oder +49 8821 751-363  
Finanzamt Ga.-Pa. +49 8821 7000  
Forst/Revier Grainau +49 8821 969399  
Gesundheitsamt Ga.-Pa. +49 8821 751 500  
Jugendamt Ga.-Pa. +49 8821 751 256  
KFZ-Zulassung und Führerscheinstelle +49 8821 751 367  
Landratsamt Ga.-Pa. +49 8821 751 1  
Sozialamt Ga.-Pa. +49 8821 751 251  
TÜV Bayern +49 8821 7819916



### Impressum

Herausgeber: Gemeinde Grainau, Am Kurpark 1, 82491 Grainau, Vertreten durch 1. Bürgermeister Stephan Märkl  
V.i.S.d.P.: 1. Bürgermeister S. Märkl  
Redaktion: Eva Reindl, Gemeinde Grainau, [reindl@grainau.de](mailto:reindl@grainau.de)  
Bild- und Textrechte: Gemeinde Grainau und Tourist-Information Grainau; Diagramme: Rechte Gemeinde Grainau  
Autoren/Fotografen: Eva Reindl (ER), Anton Pfanzeller (AP), Stephan Märkl (SM);  
Verteilung: An alle Haushalte in Grainau  
Kostenlos frei Haus / Auflage: 1720  
Druck: Druckerei Weixler GmbH, Kleppergasse 16, 82487 Oberammergau  
PDF-Datei unter [www.gemeinde-grainau.de](http://www.gemeinde-grainau.de)



Bürgermeister Stephan Märkl wünscht allen Bürgerinnen und Bürgern besinnliche Weihnachten

Foto: ER

## Liebe Grainauerinnen, liebe Grainauer!

Ein „unmögliches“ Jahr neigt sich seinem Ende zu.

Auch wenn in diesem Jahr so gut wie alle Veranstaltungen, sei es nun touristische oder vereinsinterne Veranstaltungen abgesagt wurden, so möchte ich es nicht versäumen, allen die an den Planungen beteiligt waren, zu danken. Ich bin mir sicher, dass etliche der geplanten Feste 2021 nachgeholt werden können. Hierbei möchte ich Sie auf die Spendenaktion des Vereins „Christkindmarkt Grainau e. V.“ aufmerksam machen. Alle Informationen dazu finden Sie auf der letzten Seite dieser Ausgabe.

Vor einem Jahr wünschte ich Ihnen allen an dieser Stelle eine „staade Zeit“. Eine Zeit in der Ruhe und Besinnlichkeit einkehren kann. Wer hätte damals gedacht, dass es uns heuer nicht schwerfallen dürfte, diese „staade Zeit“ einkehren zu lassen. Jedoch ist es ein großer Unterschied, ob man dies freiwillig für sich entscheidet, oder ob man, so wie dieses Jahr, keine andere Wahl hat. Wir alle sollten aber versuchen, aus dieser Situation das Beste zu machen.  
*Genießen wir die Ruhe.  
Genießen wir das Zusammensein mit der Familie.  
Genießen wir die Ruhe in der Natur.  
Genießen wir das Jetzt und Hier, denn wer weiß, was uns das nächste Jahr bringt.*

2020 stellte uns alle vor kleine und große Herausforderungen. Grund genug, dem neuen Jahr hoffnungsvoll und zuversichtlich entgegenzublicken.

Ich wünsche Ihnen und Ihren Familien ein friedliches Weihnachtsfest sowie einen guten Start ins neue Jahr.

Herzlichst und mit einem: Bleiben Sie „gesund!“  
Ihr

Stephan Märkl  
1. Bürgermeister

## Inhaltsverzeichnis

### Aus dem Rathaus

Zahlen der Gemeinde im Überblick	Seite 4
Haushalt und Gemeindesteuern	Seite 5
Bauwesen	Seite 6
Tourismus 2020	Seite 6
Dorfentwicklung Maßnahmen 2020	Seite 8
Straßenbau / Sanierungsarbeiten	Seite 10
Ausblick auf 2021	Seite 12
<b>Grainauer Anschlagbrett</b>	Seite 12

## Rückblick auf 2020

Auf Grund der momentan vorherrschenden Einschränkungen ist es leider nicht möglich, eine Bürgerversammlung abzuhalten. Daher informieren wir Sie in dieser Ausgabe zu den Themen der Bürgerversammlung 2020.

## Zahlen der Gemeinde im Überblick

### Informationen aus dem Bürgeramt



	2020	2019	2018	2017	2016	2015	2014	2013	2012
Einwohner	3.659	3.664	3.788	3.762	3.735	3.713	3.709	3.678	3.670

Im Jahr 2019 fand eine Bereinigung des Melderegisters in Grainau statt. Hierbei wurden rund 100 Personen von Amtswegen ab- bzw. umgemeldet. Daraus ergibt sich die höhere Differenz zum Jahr 2018.

	2020	2019	2018	2017	2016
Hauptwohnsitz	3.420	3.433	3.562	3.511	3.482
Nebenwohnsitz	239	231	226	251	253

Trotz des Pandemiejahres gaben sich heuer 50 Paare in Grainau das Ja-Wort. Erfreulicherweise konnte die Gemeinde bis Ende November 28 „Neubürger“ begrüßen. Sterbefällen registrierte 2020 das Bürgeramt dreizehn weniger im Vergleich zu 2019.

	2020	2019	2018	2017	2016
Eheschließungen	50	60	34	47	34
Geburten	28	22	25	22	33
Sterbefälle	30	43	29	49	44

### ➤ Online-Dienste der Gemeinde



Die angebotenen Online-Dienste der Gemeinde über [www.gemeinde-grainau.de](http://www.gemeinde-grainau.de) werden immer noch verhalten genutzt. 2020 meldeten von insgesamt 990 bereits 221 Haushalte den Wasserzählerstand online über das Bürgerservice-Portal.

Bei der Briefwahl nutzten 2020 jedoch nur 112 von 1.236 Personen das Angebot, den Wahlschein online zu beantragen. Nachstehend weitere Online-Dienste die die Gemeinde anbietet. Abrufbar unter [www.gemeinde-grainau.de/buergerservice-portal](http://www.gemeinde-grainau.de/buergerservice-portal):

- Beantragung des Wahlscheins
- Meldebescheinigung
- Ausweis Statusabfrage
- Übermittlungssperren
- Umzug innerhalb der Gemeinde
- Voranzeige einer Anmeldung
- Führungszeugnis Beantragung
- Gewerbezentralregister
- Bürgerauskunft
- Wohnungsgeberbestätigung

Wenn Sie Fragen zur Nutzung des Bürgerservice-Portals haben, rufen Sie uns unter Tel. 9818-20 an.

Ebenfalls stehen Ihnen eine Vielzahl von Online-Formularen auf [www.gemeinde-grainau.de/formulare](http://www.gemeinde-grainau.de/formulare) zur Verfügung.

## Sitzungen des Gemeinderates



Bis zur Konstituierenden Sitzung im Mai 2020 traf sich der „alte“ Gemeinderat zu zwei Gemeinderatsitzungen.

Von Mai bis November 2020 tagten die Mitglieder des Gemeinderates acht Mal. Für Dezember ist noch eine weitere Sitzung angesetzt. Seit der Einführung der Hygiene- und Schutzvorschriften fanden und finden die Sitzungen bis auf Weiteres im Kurhaus, Saal Waxenstein, statt.

Eine Vorstellung der neuen Gemeinderäte finden Sie im Grainauer Bürgerblatt Ausgabe Mai 2020 [www.gemeinde-grainau.de/buergerblatt](http://www.gemeinde-grainau.de/buergerblatt). Alles zum Grainauer Gemeinderat wie z. B. Besetzung der Ausschüsse, Sitzungszeiten sowie Tagesordnungen zu den Sitzungen finden Sie auf [www.gemeinde-grainau.de/politik](http://www.gemeinde-grainau.de/politik).

## Zahlen der Gemeinde

### Haushalt und Gemeindesteuern

Einen ausführlichen Bericht über den Haushalt 2020 finden Sie in der Maiausgabe des Grainauer Bürgerblattes unter [www.gemeinde-grainau.de/buergerblatt](http://www.gemeinde-grainau.de/buergerblatt).

Nachstehend Zahlen des Haushaltes in der Übersicht.



	2020	2019	2018	2017
Verwaltungshaushalt	9.988.100	10.320.500	9.778.900	9.410.300
Vermögenshaushalt	3.094.300	5.834.800	1.699.700	3.900.100
Gesamt	13.082.400	16.155.300	11.478.600	13.310.400



	2020	2019	2018	2017
Gewerbesteuer	1.494.573,19	1.745.944,89	1.913.443,53	1.367.815,36
Gewerbe-Anmeldungen	25	32	21	36
Gewerbe-Abmeldungen	25	26	24	23

Derzeit sind 425 Betriebe in Grainau angemeldet



Schuldenübersicht	2020	2019	2018	2017
Gesamtschulden	1.954.106,66	2.384.982,26	2.869.581,15	3.358.071,93
davon entfallen auf entgeltfinanzierte Maßnahmen	41,9%	42,2%	42,8%	43,1%
Wasserversorgung	596.834,69	720.632,48	869.398,05	1.016.989,49
Schmutzwasserkanal	222.344,49	285.053,78	358.000,97	430.784,43
Pro-Kopf-Verschuldung	567,89	694,72	818,48	957,81
Pro-Kopf-Verschuldung bayr. kreisangehöriger Gemeinden		598,00	590,00	593,00



	2020	2019	2018	2017
Kreisumlage (KU)	1.954.536,28	1.874.938,56	1.533.231,56	1.555.951,43
Anteil KU am Verw.-Haushalt	19,6%	18,2%	15,7%	16,5%



Rücklagenübersicht	2020	2019	2018	2017
Allgemeine Rücklage	1.987.561,27	2.542.465,66	2.004.712,88	1.359.455,29
Sonderrücklage Kanal	100.457,00	86.106,00	71.755,00	57.404,00

### Zugspitzbad - Besucher



	2020	2019	2018	2017
Zugspitzbad-Eintritte	39.008	62.161	62.583	67.835

2016	2015	2014	2013	2012
63.729	69.128	59.025	67.870	66.420

Auf Grund der pandemiebedingten Schließungen des Zugspitzbades im Frühjahr und im Herbst, bzw. voraussichtlich bis Ende des Jahres, sind für 2020 keine Verbesserungen der Zahlen in Sicht.

## Dorfentwicklung

### Bauwesen

Auch auf das Bauwesen in Grainau hat die Pandemie 2020 Einfluss. Viele Termine wurden verschoben oder ganz abgesagt. Daher sind die Zahlen von 2020 aus dem Bau- und Umweltamt - verglichen mit den vergangenen Jahren - gesondert zu vergleichen.

Auffällig ist jedoch, dass heuer 17 Eingänge beim Vorverkaufsrecht eingegangen sind. Sollten Sie Fragen rund um das Bauwesen haben, so rufen Sie uns unter 9818-12 an.

### Bauaufsichtlich genehmigte Anträge

	2020	2019	2018	2017	2016
Neubau Wohn- und Betriebsgebäude	2	6	9	4	4
An- und Umbauten, Erweiterungen von Wohngebäuden	5	7	3	16	10
Garagen, Carports, sonstige Gebäude und untergeordnete Bauvorhaben	0	8	3	6	2
Schuppen und Gerätehäuser	0	0	0	4	2
Gesamt Baugenehmigungen	7	21	18	27	16
Bauvorbescheide	0		1	1	1
Abweichungsanträge von örtlichen Bauvorschriften	1	6	5	3	2

### Eingegangene Anträge

	2020	2019	2018	2017
Bauanträge	14	15	22	30
Tekturbauanträge	2	1	2	4
Bauvoranfragen (formlose Anträge)	16	22	17	25
Bau-Vorbescheide	2	4	4	8
Abweichungsanträge von örtlichen Bauvorschriften	2	7	3	7
Anträge in Bezug auf Wohnungseigentum	2	3	1	3
Vorkaufsrecht	17			
Sonstige baurechtliche Anträge	1	5	1	5
Ordnungswidrigkeiten im Baurecht	4	5	3	6

### Bebauungspläne

Laufende Verfahren 2020	
Bebauungsplan Nr. 75	Seminarhaus Grainau an der Alpspitzstraße
Nr. 78	Rießerkopfweg, Wendehammer
Nr. 81	Baugebiet zwischen Breitackerweg und Hammersbach
Nr. 83	Kirchbichl und Törlenweg
Nr. 84	Zugspitzstraße, Abzweigung Höllentalstraße
Nr. 55	Neufassung des Bebauungsplans „Gewerbepark Schmölz“
Nr. 22-1	Änderung des Bebauungsplan „An der Alpspitzstraße“
Nr. 31-1	Änderung des Bebauungsplans „Kreuzeckweg, Haus Hammersbach“

### Flächennutzungsplan

2020 keine laufenden bzw. abgeschlossene Verfahren
----------------------------------------------------

## Tourismus

### 2020 Tourismus in Grainau

#### Grainauer Tourismusstruktur 2020 (2019) im Überblick

Anzahl Betriebe / Vermieter: **262** (- 2)

Gästebetten: **3.444** (- 30)

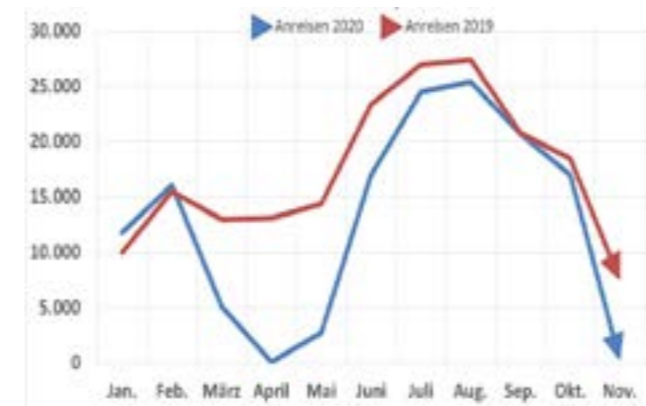
Aufgeteilt auf: 870 Zimmer

467 Ferienwohnungen sowie

27 Ferienhäuser

2 Campingplätze - Stellplätze: **333** (+/- 0)

### Anreisen 2020 / 2019



### Übernachtungen 2020 / 2019



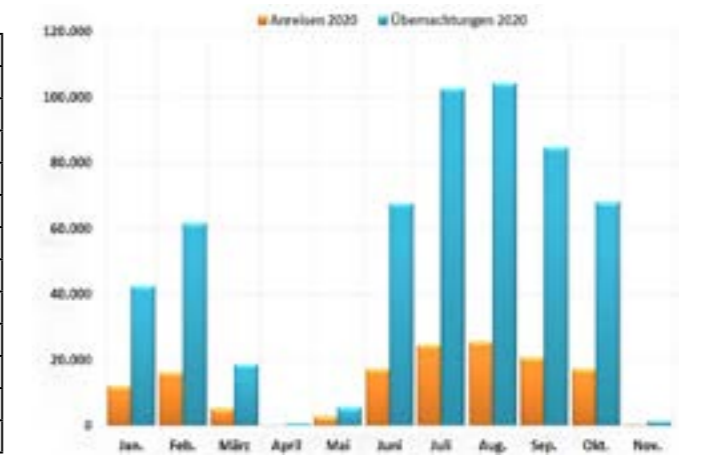
	Anreisen		Übernachtungen	
	2020	2019	2020	2019
Januar	11.841	9.998	42.371	38.894
Februar	16.094	15.501	61.544	53.257
März	5.101	12.994	18.528	41.889
April	131	13.106	744	39.064
Mai	2.746	14.393	5.508	40.810
Juni	16.988	23.405	67.676	75.476
Juli	24.488	26.997	102.605	95.034
August	25.439	27.415	104.292	98.153
September	20.698	20.795	84.686	72.758
Oktober	17.013	18.477	67.919	59.732
November	250	7.472	1.304	18.621

Selbstverständlich wirkt sich die Pandemie auch auf die Anreise- und Übernachtungszahlen in Grainau aus. Insgesamt können voraussichtlich rund 141.290 Anreisen mit 559.780 Übernachtungen für 2020 verzeichnet werden. Dem Lockdown und den Beschränkungen im Frühjahr und Herbst geschuldet, sind die Zahlen von März bis Juni, im November und Dezember entsprechend gering. Von Juli bis September erzielte Grainau bei den Übernachtungszahlen ein respektables Plus. Zum jetzigen Zeitpunkt liegen die Zahlen für Dezember noch nicht vor, jedoch ist davon auszugehen, dass Sie wie angegeben einzuschätzen sind.

Nachstehend ein kurzer touristischer Rückblick auf das Jahr 2020:

- Januar und Februar 2020 ein deutliches Plus bei den Anreisen und Übernachtungen
- Eröffnung des Lowa-Testcenter für Bergschuhe im Kurhaus
- Klassifizierung durch die LMU München zweier Terrainkurwege im Zuge der Beantragung Prädikat „Luftkurort“ bei der Reg. Oberbayern
- März bis Juni ein Minus in den Zahlen, nicht nur für Hoteliers und Vermieter, sondern für die gesamte Gastronomie und den Einzelhandel in Grainau
- Ab Juni massive Verkehrs- und Parkprobleme im gesamten Landkreis. Grainau betreffend insbesondere im Bereich Eibsee/Zugspitze
- Vereinbarung mit dem Landratsamt Garmisch-Partenkirchen, bei einer Auslastung von über 80% der Parkplätze am Eibsee, erfolgt eine Sperrung für den fließenden Verkehr ab der Christlhütte
- Ab Juli Einrichtung des mobilen Wendehammers an der Christlhütte (siehe auch S. 8/9)
- Anstieg der Übernachtungszahlen von Juli bis September, bei einem leichten Rückgang der Anreisen
- Absage und Verschiebung großer Vereinsveranstaltungen

### Anreisen / Übernachtungen 2020



2020	Anreisen		Übernachtungen	
Januar	11.841	18,40%	42.371	8,90%
Februar	16.094	3,80%	61.544	15,60%
März	5.101	-60,70%	18.528	-55,80%
April	131	-99%	744	-98,10%
Mai	2.746	-80,90%	5.508	-86,50%
Juni	16.988	-27,40%	67.676	-10,30%
Juli	24.488	-9,30%	102.605	8,00%
August	25.439	-7,20%	104.292	6,30%
September	20.698	-0,50%	84.686	16,40%
Oktober	17.013	-7,90%	67.919	13,70%
November	250	-96,70%	1.304	-93,00%

## Dorfentwicklung

### Maßnahmen 2020

Nachstehend einige Maßnahmen die 2020 in Grainau umgesetzt werden konnten.

#### Bauhof

Schmalspurfahrzeug mit Anbaugeräten für den Bauhof - Bericht im Grainauer Bürgerblatt Maiausgabe  
 Kosten 194.000€, 50% Förderung

#### Friedhof



Die Erneuerung der Stützmauer am Friedhof im Bereich Leichenhaus konnte abgeschlossen werden.  
 Kosten 80.000 €

Bauarbeiten an der Mauer Foto: RED

#### Kindergarten



Das Modulhaus der Aufbauphase

Foto: ER



Im Innenbereich: Küche des Kindergarten

Foto: ER

Wie bereits in der Maiausgabe erwähnt, werden durch Modulbauweise - zwischen Feuerwehrhaus und Zugang zum Kindergarten - 25 weitere Kindergartenplätze geschaffen. Der Gemeinderat entschied sich dafür, das „Kindergarten-Modulhaus“ zu erwerben.

Kosten 400.000 €, 50% Förderung

## Parkplätze und Verkehrsaufkommen

Die Verkehrs- und Parksituation am Eibsee/Zugspitze war im Frühsommer kaum mehr in den Griff zu bekommen. Aufgrund des massiv erhöhten Ausflugsaufkommens bildeten sich lange Staus sowohl zum als auch vom Eibsee-Parkplatz.

Da es sich bei der Straße zum Eibsee um eine Staatsstraße handelt, hat die Gemeinde Grainau keinen direkten Einfluss auf die verkehrsrechtlichen Anordnungen. Diese liegen auf der einen Seite beim Staatlichen Straßenbauamt und auf der anderen beim Landratsamt Garmisch-Partenkirchen.



„Wilde“ Parker neben der Staatsstraße zum Eibsee

Foto: RED



Parkplatz unterhalb der Seehäuser sowie eine komplett zugeparkte Staatsstraße / Juni 2020

Foto: RED

Die Gemeinde Grainau brachte bei einer Krisensitzung die zuständigen Gremien zusammen. Dazu zählte das Staatliche Straßenbauamt Weilheim, das Landratsamt Garmisch-Partenkirchen, die Polizei, der Markt Garmisch-Partenkirchen sowie die örtlichen Einsatzkräfte des Bayerischen Roten Kreuzes und der Feuerwehr.

Hierbei verständigte man sich auf folgende kurzfristige Lösung: Bei einer 80% Belegung des Parkplatzes Eibsee/Zugspitze erfolgt eine Straßensperrung auf Höhe der Christlhütte. Diese wird von einer Verkehrstechnikfirma errichtet und durchgeführt. Ebenfalls wurden entlang der

Staatstraße Weidezäune errichtet, da ein „wildes“ Parken ausufernde Ausmaße angenommen hatte. Hier arbeitete die Gemeinde Grainau Hand in Hand mit den Wiesen- und Weidebesitzern zusammen.

An dieser Stelle bedankt sich die Gemeinde bei allen Beteiligten und Betroffenen für die gute Zusammenarbeit. Für die kommenden Jahre muss selbstverständlich an weiteren Lösungen gearbeitet werden. Hierbei ist nicht nur die Gemeinde gefragt, sondern vor allem die übergeordneten Ämter und Behörden des Landkreises und der Freistaat Bayern.



Errichtung der Sperre auf der Staatsstraße zum Eibsee auf Höhe der Christlhütte

Foto: RED



Aufstellung der Weidezäune entlang der Straße zum Eibsee

Foto: RED

## Rathaus

Erneuerung der digitalen Arbeitsplätze in der gesamten Gemeindeverwaltung, Tourist-Information sowie Bauhof, Hausmeister- und Schwimmbadbüros. Hierzu wurde der dringend benötigte neue Server gekauft sowie die damit verbundenen neuen Lizenzen für diverse Betriebssysteme, um auch in Zukunft den Anforderungen zu entsprechen.

Kosten 100.000 €

Des Weiteren wurde ein dringend benötigtes Glasfaserkabel in das Rathaus verlegt.

Kosten 28.500 €, Förderung 90%

## Schule

Nach einer knapp fünfjährigen Bautätigkeit konnten die Brandschutz- und Sanierungsarbeiten an der Schule weitestgehend abgeschlossen werden. Die Abnahme der Brandschutzmaßnahmen wird noch in 2020 anvisiert.

Gesamte Kosten für die Brandschutz- und Sanierungsarbeiten 700.000 €

Wie bereits im Rathaus, so wurde auch für die Schule ein dringend benötigtes Glasfaserkabel, über den Kirchbichl, in die Schule verlegt.

Kosten 7.000 €, Förderung 90%

## Sportplatz

Der Bau des Kunstrasenplatzes wurde im Juni abgeschlossen (Bericht über den Bau in der Maiausgabe).

Insgesamt belaufen sie die Kosten für den Platz auf 200.000 €. Förderungen: Gemeinde Grainau 45%, Landessportverband 45%, Eigenanteil des Sportclub 10%.

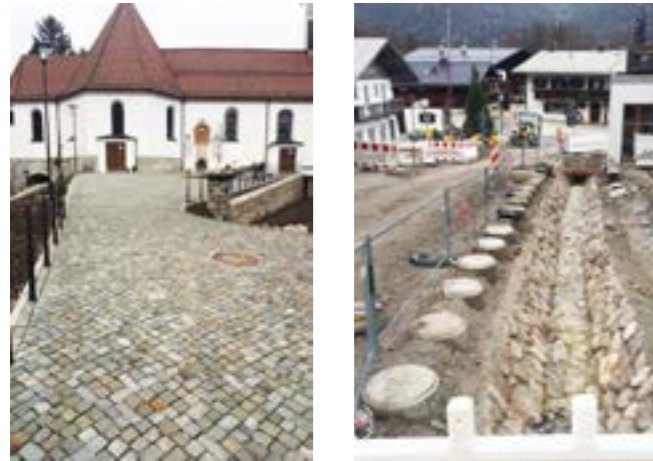


Der neue Kunstrasenplatz während der Bauphase

Foto: Ch. Elsner/ER

## Straßenbau/Sanierungsarbeiten

### Sanierungsarbeiten Oberer Dorfplatz mit Umgriff



Fertigstellung des Kirchenvorplatzes / Kirchbühl (links).  
Bauarbeiten Neuneralweg (rechts): Entstehung des Parkplatzes und Offenlegung des Alpebachs  
Fotos: RED

### An der Wies

Die Planung für die Straßenerneuerung „An der Wies“ ist größtenteils abgeschlossen und vom Gemeinderat genehmigt. Eine geplante Anliegerversammlung wurde auf das Frühjahr verschoben.

## Wasserleitungen und -kanäle

### Lindenweg

Neuverlegung der Wasserleitung  
Kosten 120.000, Förderung 50%

### Loisachstraße



Loisachstraße während der Neuverlegung der Wasserleitung Foto: RED

Neuverlegung Wasserleitung auf eine Länge von 1,5 km. Die Hälfte der Strecke ist fertiggestellt und somit auch der erste Bauabschnitt. Der Weiterbau ist für das Frühjahr 2021 geplant.

Kosten insgesamt 1.100.000, Förderung 50%

## Wasserleitungen und -kanäle

### Eibseestraße



Eibseestraße während der Neuverlegung der Wasserleitung Foto: ER

Sanierung und Neuverlegung des Regenwasserkanals auf ca. 200m

### Eibseestraße/Loisachstraße/Wettersteinweg

Einbau von Sedimentationsanlagen (Filter) in der Eibseestraße, am Wanderparkplatz Loisachstraße und am Wettersteinweg.

Kosten 170.000 €

## Wasserversorgung

### Hochbehälter Christlhütte

Die Bauarbeiten am Hochbehälter Christlhütte sind überwiegend abgeschlossen. Über den Winter erfolgt der Einbau der Maschinen- und Elektrotechnik. Die Inbetriebnahme ist für den Frühsommer 2021 geplant.

## Sonstige Maßnahmen

### Hochwasserschutz Hammersbach



Nach dem Unwetterereignis im Frühjahr wird ein Hochwasserschutz im gesamten Bereich am Hammersbach verbaut.  
Foto: RED

## Sonstige Maßnahmen

### Bauzwischenlager für Hochwasserschutz



Bauzwischenlager an der Alpspitzstraße Foto: ER

Ein Bauzwischenlager entstand auf gemeindeeigenem Grund an der Alpspitzstraße. Durch das Hochwasser in Hammersbach ist es nötig, Beprobungen des Bodenaushubes vorzunehmen.

Ebenfalls werden hier die Flussbausteine zwischengelagert, die zur Verbauung des Hochwasserschutzes vorgesehen sind.

### Siedlung



Bauarbeiten in der Siedlung Foto: ER

Stetiger Baufortschritt in der Siedlung. 2020 konnte ca. die Hälfte der Wohnungen fertiggestellt werden. Für 2022 ist die Fertigstellung aller Wohneinheiten geplant.

### WLAN in Grainau

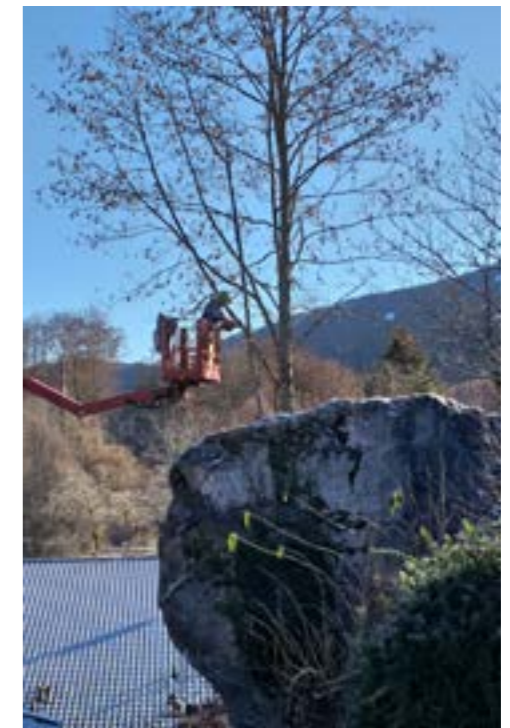


Das kostenfreie Bayern WLAN konnte mittlerweile an allen vorgesehenen Stellen installiert werden, auch am Parkplatz P1 sowie an der Buswendeschleife in Hammersbach. Am Oberen Dorfplatz wird der Hotspot bei Fertigstellung des Platzes in Betrieb genommen.

### Baumpfleßmaßnahmen



Baumfällarbeiten am Rathaus Foto: ER



Baumfällarbeiten neben dem Musikpavillon Foto: ER

Nicht nur im Herbst sondern das ganz Jahr über wurden heuer wieder Baumpfleßarbeiten durchgeführt. Hierbei wurde darauf geachtet, dass im Rahmen der Verkehrssicherungspflicht alle Vorschriften zur Baumpfleß eingehalten werden.

## Ausblick auf 2021

Für 2021 sind momentan einige Projekte und Arbeiten für das Dorf geplant. Welche wirklich umgesetzt werden können, wird sich am Haushaltsplan 2021 ausrichten. Nachstehend einige Maßnahmen die für nächstes Jahr angedacht sind:

### Maßnahmen 2021

- Leitungs- und Straßenbau an der Wies
- Neuverlegung Wasser- und Kanalleitung in der Griesener Straße
- Fortführung der Baumaßnahmen im Bereich Oberer Dorfplatz
- Fortführung Neuverlegung der Wasserleitung in der Loisachstraße bis zum Bahnhof Untergrainau
- Errichtung eines Gehweges und einer Fußgängerüberquerung im Bereich Campingplatz
- Fertigstellung und Inbetriebnahme Hochbehälter an der Christlhütte
- Planungen für die Sanierung des Zugspitzbades und des Kurhauses
- Ganzjähriges Carsharing
- Parksituation Eibsee / Zugspitze - weitere Planungen für Lösungen (Landkreisweit)

### Wir beantworten Ihre Fragen

Sollten Sie noch Fragen, Wünsche, Anträge oder Anfragen haben, lassen Sie es uns wissen. Sollte es sich dabei um Belange handeln, die für die Öffentlichkeit von Grainau von Interessen sind, werden wir diese selbstverständlich in unserer nächsten Ausgabe des Grainauer Bürgerblattes behandeln.

Schreiben Sie uns:  
Am Kurpark 1, 82491 Grainau  
gemeinde@grainau.de  
oder vereinbaren Sie einen Termin  
Tel.: 08821 / 9818-0

The graphic features a dark blue banner at the top with the title 'Grainauer Anschlagbrett' in white script. Below the banner, several circular callouts are arranged on a wooden background. Each callout is connected to the banner by a thin line and a small circular fastener. The callouts contain information about local events and services for 2021.

**Grainauer Anschlagbrett**  
Alle Veranstaltungstermine für 2021, die möglich sind, finden Sie zeitnah auf [www.grainau.de/veranstaltungen](http://www.grainau.de/veranstaltungen) oder [www.gemeinde-grainau.de/vereine](http://www.gemeinde-grainau.de/vereine)

- Grainauer Schneefest 2020 ist abgesagt**
- Aktuelle Informationen**  
finden Sie immer auf [www.gemeinde-grainau.de/neues-aus-dem-rathaus](http://www.gemeinde-grainau.de/neues-aus-dem-rathaus)
- Abfuhrkalender 2021**  
abrufbar unter [www.gemeinde-grainau.de/abfuhrkalender](http://www.gemeinde-grainau.de/abfuhrkalender)
- Weihnachtsgeschenk 2020**  
Musik aus dem Zugspitzdorf CD erhältlich im Rathaus
- Spendenaktion Grainauer Christkindlmarkt e. V.**  
Konto: Kreissparkasse Garmisch-Partenkirchen  
Vermerk: Spende für soziale Zwecke  
IBAN: DE86 7035 0000 0011 3582 98